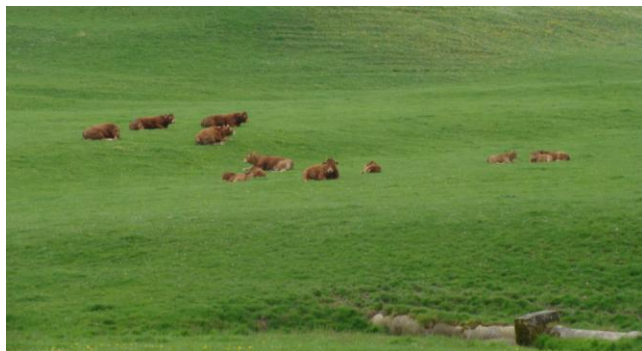




## L'église Saint-Martin et la vallée de Frizet

Il émane de la vallée de Frizet, hameau situé proche de Vedrin (Namur en Belgique), un charme indéfinissable. Lorsqu'on circule sur le RAVeL\* de Namur à Vedrin, on ne devine pas nécessairement que celle-ci regorge de trésors patrimoniaux. L'initiative des « [Amis de Frizet](#) », une visite de la vallée, a permis de découvrir un lieu particulier et des bâtiments qu'il conviendrait de protéger davantage.

Actuellement, le bâtiment de la ferme de Frizet domine le paysage. Le fermier élève des vaches de race « Limousine ». En contrebas, l'église en ruine attire le regard. Pour le reste, les autres bâtiments liés à l'histoire du lieu se dévoilent plus subtilement : la chapelle Saint-Roch, le Fornia, le presbytère, le calvaire, l'école de Charité\*.



À l'intérieur de la cour de la ferme, l'habitation du propriétaire des lieux et les vaches « Limousine » (photo Isabelle Istasse).



Jusqu'au 19<sup>e</sup> siècle, ce hameau a connu un développement important grâce à son activité industrielle, et aussi par l'entremise d'un prêtre, Martin-Joseph Rase. Celui-ci fit construire, aux alentours de l'église, le presbytère et ses annexes, entouré d'un parc de 3 hectares et demi, des chapelles, une école, un calvaire. En 1827, il était devenu le propriétaire de tout le centre du village.

Outre l'église Saint-Martin dont nous parlerons plus loin, la promenade permet de découvrir entre autres le presbytère et l'école de Charité. Celui-ci possède une intéressante porte. On peut lire sur le linteau « Domus pastoris », « la maison du pasteur ». Le bâtiment appartient à un propriétaire privé et va être transformé en logements. L'avenir nous dira si l'architecte et le maître d'ouvrage auront respecté les lieux...



L'inscription « Domus pastoris » se devine dans la pierre (photo Isabelle Istasse).

L'école de Charité, quant à elle, appelée aussi la « maison aux arcades », a été construite par le curé Rase pour enseigner aux enfants des familles ouvrières de la région. Elle a été rachetée et entièrement rénovée à la fin des années 90. Si vous désirez plus d'informations sur cette maison : [www.ping.be/~ping2813/frizet/](http://www.ping.be/~ping2813/frizet/).



## L'église Saint-Martin



Photo Isabelle Istasse

Jusqu'au 19<sup>e</sup> siècle, l'église Saint-Martin était l'église principale des villages et dépendances de Frizet, à savoir : Berlacomine, Champion, Cognelée, Dausoulx, Ponty, Rond-Chêne, Saint-Marc, Vedrin et Warisoulx, soit environ 3200 hectares. C'est en 1900 que l'église de Frizet est vidée des livres, candélabres, chaises... car une autre église a été construite à Saint-Marc. Le presbytère est alors abandonné. Commence une lente dégradation. Bien que certaines démarches aient été entreprises pour tenter de sauver ce qu'il reste de l'église, rien n'y fait. Son classement en 1958 n'empêche pas la dégradation. Des colonnes se sont effondrées, des arbres ont poussé...



L'association « Les Amis de Frizet » relance le projet de sauvegarde en 2002 en collaboration avec l'Institut du patrimoine wallon. Grâce à un ensemble d'organismes, un début de sauvetage des ruines se met en place et deux phases de restauration sont proposées : une phase de maintenance pour sécuriser certaines parties de l'édifice ; la consolidation et la mise en valeur des ruines. Dès 2012, l'asbl Archéolo-J organise des stages et inventorie les pierres laissées sur place.

La journée « portes ouvertes » organisée par « Les Amis de Frizet » a attiré de nombreux curieux et a sans doute permis de sensibiliser davantage les habitants des environs sur ce patrimoine à préserver.

**Isabelle Istasse**

\*RAVeL : ancienne ligne de chemin de fer transformée en réseau de voie lente.

\*Pour plus d'informations sur les différents édifices, vous pouvez consulter le site [www.lesamisdefrizet.be](http://www.lesamisdefrizet.be).